

ISO compagnie théâtrale présente

# *t*rois

Création collective initiée par Hélène Vinzelle

Spectacle tout public (à partir de 12ans)

Durée du spectacle 1h15

---

Contact : Hélène Vinzelle, 06 95 79 56 26 - [compagnie.iso@gmail.com](mailto:compagnie.iso@gmail.com)  
[www.isocompagnie.com](http://www.isocompagnie.com) - [facebook.com/isocompagnie](https://facebook.com/isocompagnie) - [instagram.com/isocompagnie](https://instagram.com/isocompagnie)

# Distribution

Idée originale	:	Hélène Vinzelle
Mise en scène	:	Hélène Vinzelle Patrick de Andrade Jessica Schuwy Eric Sélard David Ramuscello
Comédiennes* (*en alternance)	:	Jessica Schuwy Emilie Gagnaire Hélène Vinzelle Hélène Vouzelaud
Diffusion	:	Hélène Vinzelle 06 95 79 56 26

# L'improvisation théâtrale : explication pour les non-initiés

L'improvisation théâtrale, c'est du théâtre sans texte prédéfini. Durant la représentation, les comédien.ne.s sont à la fois dramaturges, metteur.se.s en scène, scénographes. Il y a encore quelques années, la mise en scène était mise de côté, puis doucement, à la lueur de nouveaux styles (ou concepts : format court, format moyen ou format long), les comédien.ne.s se sont mis à la travailler, sans pour autant dénaturer le côté spontané durant les représentations, en créant par exemple, de nouvelles manières d'opérer les changements de scène ou en créant des codes, un langage commun.

L'improvisation théâtrale fait appel aux différentes techniques de l'art dramatique mais aussi parfois au chant et à la danse, et permet de développer la créativité, l'écoute et l'échange chez les comédien.ne.s

De manière quasi-systématique, une inspiration ou un thème est demandé au public, ce qui en fait un théâtre participatif, mais ne serait-ce pas aussi pour prouver au public (qui doute à chaque fois) que ce à quoi ils assistent est bel et bien improvisé ? De plus en plus de spectacles n'utilisent plus le public (c'est d'ailleurs notre cas) afin de se rapprocher un peu plus du théâtre dit « classique ». Nous allons plutôt utiliser le ressenti des comédien.ne.s.

Divers formats existent, en voici une liste non exhaustive :

- Le Match : le plus populaire, le plus connu. Venu du Québec, ce format ludique est joué par deux équipes, ainsi qu'un arbitre. Les thèmes et durées des scènes sont imposés par l'arbitre (qui est bien sûr, tout comme les autres, joué par un.e comédien.ne)
- Le Cabaret : format également très populaire, il se compose de plusieurs comédien.ne.s et d'un maître de cérémonie qui se chargera de demander les thèmes au public et d'imposer, ou pas, des contraintes de style (à la manière d'un.e auteur.e, d'un film etc.)
- Le Free Form : une suite de scènes courtes (entre 30sec et 10 minutes) ou moyennes (une vingtaine de minutes) sans contraintes.
- Le Format Long : il s'agit d'une pièce de théâtre improvisée dont la durée moyenne est généralement d'1h15

# trois

*Et si on faisait quelque chose en partant de rien ?*

**A l'inverse des spectacles improvisés traditionnels, on ne va partir d'aucune suggestion du public.**

Non, on ne va pas mettre de cadre

Non, on ne va pas faire de noir à la fin d'une scène, sauf si la régie le décide.

C'est ce que l'on appelle le Free Form, ou Format Libre pour les non anglophones.

Oui, on va s'inspirer de la musique, des ambiances, des lumières, de ce que nous renvoie le public, du papillon qu'on a croisé dans la journée et qui était si joli, du rageux qu'on a lu sur Facebook parce qu'on a trop scrollé, de ses partenaires de jeu, de leurs envies du moment, ou d'une simple chaise.

Oui, il s'agit bien d'un jeu organique, en partant de l'idée qui est là et qu'on est allé chercher nulle part.

Oui, on décide sur l'instant et à tout instant de ce qu'on va faire de ce spectacle.

**Sans contrainte, sans limite, une seule chose est sûre : elles seront trois !**



*Première représentation en janvier 2020 lors du festival Les 12h de l'impro organisé par la Bulle Carrée*

## Un travail axé sur le jeu organique juste et sincère

### Le jeu organique :

il ne s'appuie pas sur des éléments extérieurs (comme le thème par exemple), mais sur le ressenti des comédiennes : « à quoi me fait penser cet objet qui est sur scène, ou l'ombre qui s'en dégage », « à quoi me fait penser la musique qui passe » etc. La liste de ce qui nous inspire pourrait prendre plusieurs lignes, l'inspiration étant partout. C'est le cœur du jeu organique.

### Le jeu juste et sincère :

#### **Autrement dit un travail poussé sur le jeu d'acteur, et la psychologie des personnages.**

Car, il faut bien le reconnaître, s'il y a bien quelque chose qui cloche au cœur du théâtre improvisé, c'est le jeu d'acteur !

A savoir qu'il n'est pas forcément facile pour une comédienne improvisatrice d'arriver à se concentrer sur le ressenti du personnage alors que tout le reste doit être géré. En pratique, nous répétons, encore et encore, des scènes improvisées, afin d'intégrer ce nouvel outil et d'en faire un réflexe de jeu. Une forte cohésion est bien entendu nécessaire, nous partons à la découverte de l'imaginaire des unes et des autres, en acceptation totale de leurs propositions.

## La mise en scène

Le fondu enchaîné : tandis qu'une scène se termine, une ou plusieurs comédiennes entrent sur le plateau et en débute une nouvelle. Un enchaînement d'une durée indéterminée et en musique.

Le travail en musique : à la manière des passages musicaux dans les films ou les séries, il s'agit d'un enchaînement de scènes muettes de 2 à 3 minutes, tout en émotion.

### Le travail avec la régie :

Elle est un membre à part entière du spectacle !

Avec la musique : la régie peut prendre la décision de terminer une scène, ou de soutenir l'action ou l'émotion présente sur scène en envoyant de la musique. Elle a à sa disposition deux playlists, l'une est normale (une liste de chansons diverses et variées), l'autre est appelée « aveugle », sous-entendu : elle ne sait pas quel morceau sera lancé puisque tous les titres ont été remplacés par *titre 1, titre 2, etc.*

**L'avantage d'avoir une playlist « aveugle » :** sur une scène légère ou humoristique le genre musical pourra soit appuyer la scène, soit en prendre le contrepied, et fournir une nouvelle inspiration aux comédiennes

Avec la lumière : une fois de plus, elle est libre de nous inspirer par les couleurs ou l'intensité des lumières. Aller dans le sens de ce qu'il se passe, ou prendre le contrepied.

# L'équipe de Trois

## Les comédiennes :

Leur point commun est une structure toulousaine bien connue pour ceux qui aiment le théâtre d'improvisation, oui, tout ce petit monde a un lien avec la Bulle Carrée, grâce à qui ce spectacle a pu voir le jour en janvier 2020 lors du festival Les 12h de l'Impro.

Génitrice de ce concept, elle laisse maintenant la place à ISO pour poursuivre l'aventure.

### Hélène VINZELLE

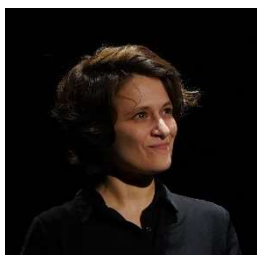


Hélène découvre le théâtre au sein d'ateliers pour enfants pratiquant majoritairement l'écriture en plateau.

Par la suite, elle navigue entre plusieurs ateliers de compagnies toulousaines qui lui permettront d'approfondir ses connaissances en théâtre burlesque, absurde et surtout en théâtre d'improvisation grâce à la Bulle Carrée.

En 2012, elle passe de l'amateur au professionnel en intégrant la compagnie CCédille sur les créations et les interventions en entreprise. En 2015 elle est engagée à la Bulle Carrée en tant que coordinatrice, formatrice et comédienne dans un premier temps, puis en tant que directrice artistique, où elle propose le projet **Trois**. Un projet qui lui tient à cœur et qu'elle n'est pas prête de laisser au fond d'un tiroir !

### Jessica SCHUWY



Au commencement... des spectacles de clowns.

Jessica était encore très jeune, et ce n'était pas en tant que spectatrice qu'elle appréciait ces spectacles, mais en étant sur scène. Quelques années plus tard, un besoin d'indépendance. Suite à l'obtention de son master en Art du spectacle, elle fonde sa troupe où elle est notamment metteur-en-scène et dramaturge.

La curiosité la mène sur les voies de l'improvisation théâtrale qui devient rapidement une passion sans faille. Comédienne improvisatrice, directrice artistique, metteuse-en-scène et formatrice dans l'art encore jeune mais si puissant de l'improvisation.

Aujourd'hui, une partie de son temps est pris par la direction d'ateliers, de stages et l'autre partie par les répétitions, les représentations au sein de diverses troupes toulousaines telles que ISO, la Bulle Carrée, Lambda Impro, Les Oxymores. Jessica souhaite simplement visiter toutes les sphères de potentialité engendrées par l'improvisation. Un voyage qui ne se terminera jamais et c'est bien cela qui lui plaît. Autre pionnière dans l'aventure **Trois**, qu'elle jouera à deux reprises, son univers fantastico-poétique a réussi à conquérir le cœur du public.

### Emilie GAGNAIRE



Emilie découvre le théâtre à l'âge de 10 ans à Bergerac, et participe pendant plusieurs années à divers spectacles mêlant le théâtre, le clown et le cirque en Dordogne.

C'est à 23 ans qu'elle s'initie au théâtre d'improvisation à Toulouse et se forme auprès de différent.e.s intervenant.e.s, notamment de la Bulle Carrée, école d'improvisation, où elle exerce en tant que formatrice depuis 2018.

Elle continue de jouer régulièrement dans les matchs d'impro nationaux et internationaux. Emilie a intégré plusieurs troupes et est régulièrement invitée pour jouer dans différents formats. Elle fait partie des membres fondateurs de La Brigade d'Impro (depuis 2019), où on la retrouve en tant que comédienne. Elle s'investit dans l'organisation de la structure, et la création de spectacles.

C'est en 2020 qu'elle intègre la compagnie théâtrale ISO. Est-ce que **Trois** pouvait se passer d'Emilie, de son jeu burlesque, de son humour à toute épreuve et de sa continuelle bonne humeur ?

## Hélène VOUZELAUD



Musicienne depuis l'enfance, au conservatoire avec la harpe dans un premier temps, puis en autodidacte par la suite. Ce sont ces instruments : le piano, la guitare puis l'accordéon, qui l'amènent à explorer l'univers de la création musicale ; construite au début, puis en totale improvisation.

En 2015, c'est la découverte du théâtre d'improvisation dans un café-théâtre toulousain qui réveillent des souvenirs d'enfance de match d'improvisation québécois. Elle commence à prendre des ateliers dans les mois qui suivent.

C'est finalement assez rapidement comme musicienne au sein de la compagnie théâtrale toulousaine LAMBDA qu'elle monte sur scène régulièrement dès 2016.

Fin 2017, elle passe de l'autre côté des spectacles comme comédienne et garde cette double casquette depuis.

Ce qui lui plaît tout particulièrement dans l'improvisation c'est cette spontanéité à découvrir au fil d'une scène des relations profondes et sincères en partant de presque rien ... comme en chimie, rien ne se perd, rien ne se crée, tout se transforme, et c'est bien en tant que comédienne qu'on la retrouve dans **Trois** !



# ISO : la compagnie

La compagnie ISO est née au cours de l'été 2020 quand Hélène Vinzelle a invité quelques amies comédiennes de talent à la rejoindre pour une aventure qui se voulait d'abord féminine.

*ISO, le préfixe grec pour « égal » est apparu comme une évidence après plusieurs heures d'échanges intenses !*

A quelques exceptions près, la majorité des spectacles présentés par la compagnie sont joués par des comédiennes. Non pas par rejet de nos homologues masculins, il ne s'agit pas non plus de mener de front un combat féministe (quoique...), mais plutôt de repousser les limites de la normalité avec humour et bienveillance avec ce message simple : Oui, on peut faire des spectacles féminins qui soient aussi drôles, intelligents, burlesques, absurdes ou sérieux que les spectacles mixtes.

Les spectacles féminins sont rares, et même si nous avons avancé sur cette question, on observe dans la majorité des cas sur des spectacles mixtes, plus d'hommes que de femmes : le syndrome de la Schtroumpfette.

**L'idée au final, est de rendre l'exceptionnel banal avec des spectacles de qualité ouverts à tous.**

*Une compagnie à majorité féminine, mais pas que...*

ISO est également née de l'envie d'aller plus loin dans le travail d'interprétation des comédien.ne.s.

Partant du postulat que les meilleures idées peuvent venir des émotions et du ressenti, le « jeu d'acteur » y est tout particulièrement travaillé.

Quand on est, non pas à la recherche d'une idée, mais à l'écoute de son émotion et de celle de ses partenaires de jeu, l'acceptation des propositions et la construction de l'histoire se fait naturellement.

*Une compagnie de théâtre*

Enfin, à l'image de Trois, on veut être libre !

**Libre de faire de l'improvisation, et libre de faire du texte.**

Impossible de prévoir la forme que cela prendra, quelles pièces pourraient être reprises ou revisitées, mais les envies sont là : on veut faire du théâtre, sans distinction de style !





# Fiche technique

Trois est un spectacle entièrement improvisé.

Durée du spectacle : 1h15 environ

Durée de montage : 1h

Durée de démontage : 30min à 1h

Dimension du plateau : surface minimale 12m<sup>2</sup>

Son et lumières :

Branchement pc prise jack

Retours scéniques appréciés

Ambiances chaud/froid

Douches appréciées (centrale et latérales)

# Conditions financières

Nombre de représentations possible par jour : 2

## Prix du spectacle

nombre de jours de représentation	nombre de représentations	Prix unitaire TTC	Total TTC
1	1	1 500€	1 500€
1	2	1 300€	2 800€
2	3	1 100€	3 900€
2	4	1 000€	4 700€

En cas de salle non équipée :

Location matériel (lumière / son) scène de 24m2 : ajouter 499€ HT/jour au prix initial

Location matériel (lumière / son) scène de 60m2 : ajouter 649€ HT/jour au prix initial

*\* basé sur les prix packs location audiolight : audiolight.fr*

*\*\*+ location éventuelle d'un véhicule pour le transport du matériel*

Frais kilométriques : 57cts/km

Stage découverte de l'improvisation  
ou stage à la carte pour initiés ou confirmés  
ou stage à la carte pour les troupes de théâtre  
(Animé par un.e comédien.ne professionnel.le)

Tarif horaire : 60€

Pour les stages à la carte, merci de contacter Hélène Vinzelle au 06 95 79 56 26



## CONTACT DIFFUSION

Hélène Vinzelle

06 95 79 56 26 - [compagnie.iso@gmail.com](mailto:compagnie.iso@gmail.com)

ISO compagnie théâtrale

24 rue du colonel Toussaint, 31500 Toulouse